

TECHNICKÉ PODMIENKY

pre pripojenie nehnuteľnosti na verejný vodovod a verejnú kanalizáciu

VŠEOBECNÉ USTANOVENIA

- technické podmienky sú stanovené v zmysle Zákona č. 442/2002 Z. z. o verejných vodovodoch a verejných kanalizáciách a o zmene a doplnení zákona č. 276/2001 Z. z. o regulácii v sieťových odvetviach a Zákona č. 364/2004 o vodách a o zmene a doplnení niektorých zákonov a ostatných súvisiacich predpisov,
- projektovanie, výstavbu a opravu vodovodných a kanalizačných prípojok upravuje ON 75 54 11 a STN 75 61 01. V ostatných prípadoch bližšie neuvedených v týchto podmienkach platia ustanovenia Zákona č. 442/2002 Z. z. v znení neskorších predpisov, Zákona č. 364/2004 Z. z. a ostatných súvisiacich predpisov.

TECHNICKÉ PODMIENKY PRE PRIPOJENIE VODOVODNEJ (KANALIZAČNEJ) PRÍPOJKY

Vysvetlenie pojmov, povinnosti vlastníkov prípojok, odberateľov a producentov

Prípojka je samostatná stavba. K stavbe prípojky je stavebník povinný zaistiť si v súlade so Zákom č. 50/1976 Zb. (Stavebný zákon) rozhodnutie o umiestnení stavby a postupovať v súlade s týmto zákonom a pri príprave a realizácii stavby sa riadiť týmito technickými požiadavkami.

Vodovodná prípojka je úsek potrubia spájajúci rozvážiacu vetvu verejnej vodovodnej siete s vnútorným vodovodom nehnuteľnosti alebo objektu okrem meradla, ak je osadené. Vodovodná prípojka sa spravidla pripája na verejný vodovod navrtávacím pásom s uzáverom. Pripojenie na rozvážiacu vetvu s uzáverom je súčasťou verejného vodovodu. Vodovodnou prípojkou sa privádza voda z verejného vodovodu do nehnuteľnosti alebo do objektu, ktorá je pripojená na verejný vodovod. Vodovodná prípojka je vodnou stavbou podľa osobitného predpisu (Zák. č.442/2002 Z.z., § 4, ods.1).

Kanalizačná prípojka je úsek potrubia, ktorým sa odvádzajú odpadové vody z pozemku alebo miesta vyústenia vnútorných kanalizačných rozvodov objektu alebo stavby až po zaústenie kanalizačnej prípojky do verejnej kanalizácie, toto zaústenie je súčasťou verejnej kanalizácie. Kanalizačnou prípojkou sa odvádzajú odpadové vody z objektu alebo nehnuteľnosti, ktorá je pripojená na verejnú kanalizáciu. Kanalizačná prípojka je vodnou stavbou, ak tak ustanovuje osobitný predpis (Zák. č. 442/2002 Z.z., § 4, ods. 2).

Odberateľom vody je fyzická osoba alebo právnická osoba, ktorá má uzavretú zmluvu o dodávke vody s vlastníkom verejného vodovodu a ktorá odoberá vodu z verejného vodovodu na účely konečnej spotreby alebo jej ďalšej dodávky konečnému spotrebiteľovi (Zák. č. 442/2002 Z.z., § 4, ods.3).

Producentom odpadových vôd vypúšťaných do verejnej kanalizácie je fyzická osoba alebo právnická osoba, ktorá má uzatvorenú zmluvu o odvádzaní odpadových vôd a vlastníkom verejnej kanalizácie a ktorá vypúšťa odpadové vody do verejnej kanalizácie (Zák. č. 442/2002 Z.z., § 4, ods. 4).

Vlastníkom vodovodnej prípojky alebo vlastníkom kanalizačnej prípojky je osoba, ktorá zriadila prípojku na svoje náklady, a to spôsobom určeným prevádzkovateľom vodovodu alebo verejnej kanalizácie. Ak je vlastníkom nehnuteľnosti vlastníkom vodovodnej prípojky alebo vlastníkom kanalizačnej prípojky, prechádza pri zmene vlastníctva nehnuteľnosti vlastníctvo vodovodnej prípojky alebo vlastníctvo kanalizačnej prípojky na nového vlastníka nehnuteľnosti (Zák. č. 442/2002 Z.z., § 4, ods. 6).

Vlastník vodovodnej prípojky je povinný:

- odstrániť na vlastné náklady pripojenie vodovodnej prípojky na verejný vodovod spôsobom určeným prevádzkovateľom verejného vodovodu,

- zabezpečiť, aby vodovodná prípojka bola vybudovaná tak, aby nemohlo dôjsť k znečisteniu pitnej vody vo verejnom vodovode a aby nemohlo dôjsť k zmiešaniu vody z iného zdroja s vodou vo verejnom vodovode,
- zabezpečiť opravy a údržbu vodovodnej prípojky na vlastné náklady (Zák. č. 442/2002 Z.z., § 4, ods. 7).

Vlastník kanalizačnej prípojky je povinný:

- odstrániť na vlastné náklady pripojenie kanalizačnej prípojky na verejnú kanalizáciu spôsobom určeným prevádzkovateľom verejnej kanalizácie,
- zabezpečiť, aby kanalizačná prípojka bola vodotesná a vybudovaná tak, aby nedošlo ku zmenšeniu prietochného profilu verejnej kanalizácie, do ktorej je zaústená,
- zabezpečiť opravy a údržbu kanalizačnej prípojky na vlastné náklady (Zák. č. 442/2002 Z.z., § 4, ods. 8).

Odberateľ a producent sú povinní:

- dodržiavať podmienky ustanovené v prevádzkovom poriadku verejného vodovodu alebo v prevádzkovom poriadku verejnej kanalizácie a podmienky dohodnuté v zmluve uzatvorenej s vlastníkom verejného vodovodu alebo verejnej kanalizácie,
- v nevyhnutnej miere umožňovať vstup prevádzkovateľa alebo ním poverenej osoby na nehnuteľnosť pripojenú na verejný vodovod alebo verejnú kanalizáciu na účely zabezpečenia spoľahlivej funkcie verejného vodovodu alebo verejnej kanalizácie, zistenia stavu meradla alebo jeho opravy, údržby alebo výmeny, alebo vykonania kontrolného merania množstva a kvality pitnej vody a vypúšťaných odpadových vôd, ako aj zistenia technického stavu vodovodnej prípojky alebo kanalizačnej prípojky a poskytnúť prevádzkovateľovi potrebnú súčinnosť,
- oznamovať prevádzkovateľovi návrhy zmien v ním vykonávanej činnosti, ktoré môžu mať vplyv na zmeny v zásobovaní vodou alebo v odvádzaní a čistení odpadových vôd,
- oznámiť prevádzkovateľovi zistenú poruchu na vodovodnej alebo kanalizačnej prípojke vrátane poruchy na meradle,
- dbať o to, aby nedošlo k poškodeniu meradla, k jeho odstráneniu alebo k inému neoprávnenému zásahu na meradle,
- neodkladne odstrániť prekážky, ktoré znemožňujú odčítanie na meradle, najmä neodkladne vykonať opatrenia proti zaplaveniu priestoru, v ktorom je meradlo umiestnené,
- oznámiť prevádzkovateľovi nové údaje súvisiace s odberom vody z verejného vodovodu alebo s odvádzaním odpadových vôd do verejnej kanalizácie,
- oznámiť vlastníčkovi verejného vodovodu alebo verejnej kanalizácie zmenu vlastníckeho práva k nehnuteľnosti pripojenej na verejný vodovod alebo verejnú kanalizáciu,
- odberateľ nesmie bez súhlasu vlastníka verejného vodovodu využívať dodanú vodu z verejného vodovodu na iný ako zmluvne dohodnutý účel a ani odovzdávať vodu ďalšiemu odberateľovi,
- producent nesmie bez súhlasu vlastníka verejnej kanalizácie odvádzať odpadové vody od ďalšieho producenta (Zák. č. 442/2002 Z.z., § 26, ods. 1, 2).

Technické podmienky pre pripojenie vodovodnej (kanalizačnej) prípojky

Všeobecné podmienky

Žiadateľ o pripojenie na verejný vodovod (kanalizáciu) sa môže pripojiť na verejný vodovod (kanalizáciu) len na základe písomnej zmluvy o dodávke vody (odvádzaní odpadových vôd) uzatvorenej s vlastníkom verejného vodovodu (kanalizácie), prípadne s prevádzkovateľom (Zák. č. 442/2002 Z.z., § 22, ods. 1, § 23, ods. 1).

Vlastník alebo prevádzkovateľ verejného vodovodu (kanalizácie) uzatvorí zmluvu, ak žiadateľ o pripojenie na verejný vodovod (kanalizáciu) spĺňa technické podmienky určené prevádzkovateľom, týkajúce sa najmä miesta a spôsobu pripojenia na verejný vodovod (kanalizáciu) a kapacita verejného vodovodu (kanalizácie) to umožňuje (Zák. č. 442/2002 Z.z., § 22, ods. 2, § 23, ods. 3).

Vlastník stavby alebo vlastníka pozemku, je povinný pripojiť stavbu alebo pozemok, kde vznikajú odpadové vody na verejnú kanalizáciu a splniť technické podmienky týkajúce sa najmä miesta a spôsobu pripojenia na verejnú kanalizáciu a uzatvoriť zmluvu o pripojení s vlastníkom verejnej kanalizácie, ak v obci, na ktorej území sa stavba alebo pozemok nachádza, je zriadená a vlastníkom

stavby alebo vlastník pozemku nemá povolenie príslušného orgánu štátnej vodnej správy na iný spôsob nakladania s odpadovými vodami.

Stavbu alebo pozemok možno pripojiť na verejný vodovod jednou vodovodnou prípojkou. S písomným súhlasom prevádzkovateľa verejného vodovodu možno v odôvodnených prípadoch vybudovať jednu vodovodnú prípojkou pre viac stavieb alebo pozemkov, prípadne viac vodovodných prípojok pre jednu stavbu alebo jeden pozemok (Zák. č. 442/2002, § 22, ods. 3).

Stavbu alebo pozemok možno pripojiť na verejnú kanalizáciu podľa systému sústavy verejnej kanalizácie jednou kanalizačnou prípojkou. So súhlasom prevádzkovateľa verejnej kanalizácie možno v odôvodnených prípadoch vybudovať jednu kanalizačnú prípojkou pre viac stavieb alebo viac pozemkov alebo viac kanalizačných prípojok pre jednu stavbu alebo pozemok (Zák. č. 442/2002 Z.z., § 23, ods. 4).

Vlastník alebo prevádzkovateľ verejného vodovodu môže odmietnuť pripojenie na verejný vodovod, ak žiadateľ o pripojenie na verejný vodovod nespĺní technické podmienky pripojenia na verejný vodovod určené prevádzkovateľom verejného vodovodu (Zák. č. 442/2002 Z.z., § 22, ods. 4).

Ak má žiadateľ o pripojenie na verejný vodovod alebo odberateľ požiadavky na čas dodávky vody, množstvo, tlak alebo odlišnú kvalitu vody, ktoré presahujú možnosti dodávky vody verejným vodovodom, vlastník verejného vodovodu môže odmietnuť splnenie týchto požiadaviek. Ak to technické podmienky verejného vodovodu umožňujú, so súhlasom vlastníka verejného vodovodu si žiadateľ o pripojenie na verejný vodovod alebo odberateľ môže splnenie týchto požiadaviek zabezpečiť vlastnými zariadeniami na vlastné náklady (Zák. č. 442/2002 Z.z., § 22, ods. 5).

Vlastník alebo prevádzkovateľ verejnej kanalizácie môže odmietnuť pripojenie na verejnú kanalizáciu alebo odvádzanie odpadových vôd do verejnej kanalizácie, ak:

- zneškodňovanie odpadových vôd je účelnejšie u ich producenta,
- zneškodňovanie odpadových vôd mimo verejnej kanalizácie nepoškodí povrchové vody a podzemné vody,
- zneškodňovanie odpadových vôd vo verejnej kanalizácii je technicky nemožné alebo ekonomicky neúnosné,
- odvádzanie vôd z povrchového odtoku je možné mimo verejnej kanalizácie,
- obsahujú látky toxické pre kal, látky inhibujúce biologické procesy čistenia odpadových vôd alebo látky kumulujúce sa v kale do tej miery, že limitujú proces ďalšieho nakladania s ním,
- to neumožňuje kapacita verejnej kanalizácie a čistiarne odpadových vôd,
- zariadenia producenta nespĺňajú technické podmienky pripojenia na verejnú kanalizáciu vrátane meradla (Zák. č. 442/2002 Z.z., § 23, ods. 10).

Ak sa prevádzkovateľ verejného vodovodu dohodne s odberateľom na osadení meradla na vodovodnú prípojkou, z ktorej sa doteraz odber vody nemeral, odberateľ je povinný vykonať podľa pokynov prevádzkovateľa verejného vodovodu potrebné úpravy na vodovodnej prípojke (Zák. č. 442/2002 Z.z., § 4, ods. 5).

Meradlo umiestnené na vodovodnej prípojke je príslušenstvom verejného vodovodu (Zák. č. 442/2002 Z.z., § 4, ods. 11).

Prevádzkovateľ verejného vodovodu (kanalizácie) rozhoduje o technickom riešení, umiestnení a parametroch vodovodnej (kanalizačnej) prípojky, o mieste a spôsobe jej pripojenia na verejný vodovod (kanalizáciu) a o umiestnení a technických podmienkach osadenia meradla na vodovodnej (kanalizačnej) prípojke a o umiestnení kanalizačnej šachty (Zák. č. 442/2002 Z.z., § 17, ods. 3.b, § 18, ods. 3.b).

Navrhovanie (projektovanie) vodovodných a kanalizačných prípojok

Navrhovanie a výstavba vodovodných (kanalizačných) sa vykonáva v zmysle ON 755411 (STN 75 6101), montážnych predpisov výrobcov a týchto technických podmienok. Projektová dokumentácia musí byť vypracovaná odbornou spôsobilou osobou.

- 1) Vodovodná prípojka nesmie byť uložená v prostredí znečistenom škodlivými látkami. Ak sa tomuto prostrediu nemožno vyhnúť alebo pri jeho obchádzaní by bolo treba vynaložiť

neúmerne vysoké náklady, môže byť vodovodná prípojka v tomto prostredí uložená za podmienky, že budú vykonané technické a hygienické opatrenia zabraňujúce možnému znečisteniu pri porušení a opravách prípojky.

- 2) Vodovodná prípojka nesmie byť prepojená s potrubím iného vodovodu a vlastným zdrojom vody.
- 3) Trasa prípojky má byť priama, čo najkratšia, bez zbytočných lomov.
- 4) V zmysle Zákona 50/1976 Zb. o územnom plánovaní a stavebnom poriadku (Stavebný zákon) v znení neskorších predpisov sa prípojky stavieb a pozemkov na verejné rozvodné siete a pripojenie drobných stavieb a pozemkov považujú za drobnú stavbu.
- 5) Projektová dokumentácia vodovodnej (kanalizačnej) prípojky, ktorá sa považuje za drobnú stavbu je vyhotovovaná v zjednodušenej forme a to v rozsahu požiadaviek príslušného stavebného úradu.
- 6) Zjednodušená projektová dokumentácia by mala obsahovať minimálne:
 - situáciu, resp. situačný nákras (v M 1:100, alebo 1:200) s vyznačením pripojovanej nehnuteľnosti, vodovodnej (kanalizačnej) prípojky s vodomernou (kanalizačnou) šachtou, miesta napojenia prípojky na verejný vodovod (kanalizáciu) a ostatných verejných sietí:
 - výpočet svetlosti vodovodnej (kanalizačnej) prípojky a veľkosť vodomera,
 - kladačský plán, súpis materiálu, prípadne pozdĺžny profil prípojky,
 - zakreslenie podzemných vedení s vyjadrením ich správcov.

Projektovú dokumentáciu vodovodnej prípojky (vrátane vytýčenia inžinierskych sietí) si žiadateľ zabezpečuje na vlastné náklady.

Technické požiadavky na materiál vodovodných a kanalizačných prípojok

Vodovodné prípojky na verejných vodovodoch v teritoriálnej pôsobnosti RVS VV s.r.o. môžu byť navrhnuté z nasledovných materiálov:

Polyetylén (PE):

- u všetkých profilov prípojok z rozvodných radov PE
- u prípojok menších než DN 100 mm (RD a pod), pripojených na liatinové rozvodné rady

Tvárna liatina (TVL):

- u prípojok z liatinových rozvodných radov, ak je svetlosť prípojky DN 100 mm a viac

Oceľ (OC):

- možno použiť výnimočne v odôvodnených prípadoch na základe súhlasu prevádzkovateľa verejného vodovodu

Kanalizačné prípojky môžu byť navrhnuté z nasledovných materiálov:

Pre plastové potrubia PVC

- u kanalizačných prípojok sa môže použiť len potrubie s kruhovou tuhosťou minimálne SN8 podľa STN EN ISO 9969, s neštruktúrovanou stenou, plnostenné, hladké, podľa STN EN 1401, maximálna hodnota SDR = 34,
- v prípade hrdlového spoja sa uprednostňuje potrubie s predĺženým hrdlom,
- pre plastové potrubia z PP sa môže použiť potrubie podľa STN EN 1852 s kruhovou tuhosťou minimálne SN8 podľa STN EN ISO 9969, s neštruktúrovanou stenou, plnostenné, hladké, bez penového jadra, maximálna hodnota SDR = 34,
- pre budovanie kanalizačných prípojok sa používa materiál potrubia PE len v prípade ak je aj hlavná uličná stoka z tohto materiálu.

Meranie prietoku vody a šachty

Meranie prietoku pitnej vody, vodomerné zostavy a vodomerné šachty

Spôsob merania, vodomerné a jeho umiestnenie sa navrhuje podľa požiadaviek prevádzkovateľa verejného vodovodu. Vodomerná zostava je spravidla umiestnená vo vodomernej šachte.

Vodomernú zostavu na PE prípojkách do DN 50 (2") vrátane (závitové spoje) v smere toku vody tvorí:

- variabilná armatúra (fitinka) určená na spojenie potrubia pred vodomermom
- vstupný guľový ventil s teleskopickým nastavením dĺžky s pripraveným pripojením na PE
- vodomerm závitový
- výstupný teleskopický ventil so spätnou klapkou a odvodnením
- nosný rám na uchytenie vodomeru (u nových prípojk)
- variabilná armatúra (fitinka) určená na spojenie potrubia za vodomermom

Vodomernú zostavu na liatinových prípojkách DN 80 a viac (prírubové spoje) v smere toku vody tvorí:

- potrubie prípojky TP rúra dĺžky L=1,0m určená na spojenie potrubia pred vodomermom
- redukcia prírubová
- vodovodný uzáver
- filter
- prírubová tvarovka TP (ukľudňujúci kus) dĺžky podľa typu vodomeru a predpisov výrobcu
- vodomerm prírubový
- prírubová tvarovka TP (ukľudňujúci kus) dĺžky podľa typu vodomeru a predpisov výrobcu
- montážna tvarovka
- spätná klapka
- prírubová tvarovka s odbočkou (T 100/80) s vypúšťaním (môže sa nahradiť navrtávacím pásom s ventilom) - nie je povinná
- vodovodný uzáver
- redukcia prírubová
- potrubie prípojky TP rúra dĺžky L=1,0m určená na spojenie potrubia za vodomermom

Ukľudňujúce dĺžky:

- domové vodomery závitové s dostatočujúcou ukľudňujúcou dĺžkou je dĺžka závitových prípojk
- združené a vertikálne vodomery priemyselné prírubové
 - 3 x DN pred vodomermom a 1 x DN za vodomermom
- horizontálne vodomery priemyselné prírubové
 - 5 x DN pred vodomermom a 1 x DN za vodomermom

Vodomerná zostava môže byť umiestnená:

- vo vodomernej šachte mimo budovy odberateľa
- v odôvodnených prípadoch a so súhlasom prevádzkovateľa verejného vodovodu v budove odberateľa vo vodomernej šachte (u nepodpivničených budov) alebo v suteréne (u podpivničených budov, na suchom a vetranom mieste, potrubia nesmú byť zakryté), pričom vzdialenosť osadenia vodomeru od prvého prestupu vodovodnej prípojky cez základ, resp. stenu budovy odberateľa môže byť maximálne 3 m.

Vodomerm dodáva a montuje prevádzkovateľ verejného vodovodu. Vodomerm sa osadzuje podľa montážnych predpisov výrobcu vodomeru. Dodávku celej vodomernej zostavy je možné objednať u RVS VV s.r.o. Vodomerná šachta musí byť odvodnená a umiestnená čo najbližšie k hranici dotknutého pozemku a verejného priestranstva. Umiestnenie vodomernej šachty pre bytové domy, areály a podobne musí RVS VV s.r.o. posúdiť individuálne. Vo vodomernej šachte môže byť uložené len vodovodné potrubie. Vodomerná šachta musí byť zriadená tak, aby nedošlo k zamrznutiu vodomeru s pevne osadeným šachtovým rebríkom. Vodomerné šachty možno navrhnúť betónové alebo plastové. Kruhové plastové šachty by mali mať minimálny priemer 1 m a vodomerná zostava musí byť umiestnená pri dne šachty, nie pod poklopom. Môžu sa použiť aj plastové vodomerné šachty iných tvarov (obdĺžnikový, oválny), ktorých minimálny vnútorný rozmer je 650 x 400 mm a vodomerná zostava s odvzdušnením môže byť umiestnená pod termoizolačným poklopom (nie betónovým).

TECHNICKÉ PODMIENKY PRE ZRIADENIE VODOVODNEJ (KANALIZAČNEJ) PRÍPOJKY

Všeobecné podmienky

Zriadenie vodovodnej (kanalizačnej) prípojky je vybudovanie prípojky (vrátane vodomernej alebo kanalizačnej šachty) na náklady žiadateľa (odberateľa alebo producenta) bez pripojenia na verejnú vodovodnú (kanalizačnú) sieť. Zriadenie prípojky môže vykonať aj iný subjekt, oprávnený k vykonávaniu týchto prác. Všetky uvedené práce sú na náklady žiadateľa o prípojku.

Pripojenie vodovodnej (kanalizačnej) prípojky je samotné prepojenie vodovodnej (kanalizačnej) prípojky na verejný vodovod (kanalizáciu). Pripojenie môže vykonať výhradne prevádzkovateľ verejného vodovodu na základe žiadosti žiadateľa o prípojku.

1) Pred samotnou realizáciou prípojky je žiadateľ povinný:

- a) odsúhlasiť projektovú dokumentáciu s prevádzkovateľom verejného vodovodu (kanalizácie) v zmysle stanovených technických podmienok prevádzkovateľa,
- b) ohlásiť drobnú stavbu a zabezpečiť na príslušnom úrade súhlas na prekopávku cesty a verejných priestranstiev,
- c) vyplniť žiadosť o pripojenie nehnuteľnosti na verejný vodovod (verejnú kanalizáciu) a túto odsúhlasiť, resp. potvrdiť prevádzkovateľom verejného vodovodu (verejnej kanalizácie),
- d) uzatvoriť zmluvu s prevádzkovateľom verejného vodovodu (verejnej kanalizácie) na odber pitnej vody z verejného vodovodu (odvádzaní odpadových vôd do verejnej kanalizácie),
- e) predložiť nasledovné doklady:
 - potvrdenú žiadosť o pripojenie nehnuteľnosti na verejný vodovod (kanalizáciu)
 - zmluvu o odbere pitnej vody (odvádzaní odpadových vôd)
 - projektovú dokumentáciu schválenú v stavebnom konaní
 - list vlastníctva k predmetnej nehnuteľnosti
 - povolenie k zvláštnemu užívaniu komunikácie alebo verejného priestranstva
 - súhlas príslušného stavebného úradu k zriadeniu prípojky

2) Zriadenie vodovodnej (kanalizačnej) prípojky si zabezpečuje žiadateľ na vlastné náklady.

3) Pripojenie vodovodnej prípojky na verejný vodovod (kanalizáciu) a osadenie vodomeru môže vykonať len prevádzkovateľ verejného vodovodu.

4) Zriadenie vodovodnej (kanalizačnej) prípojky musí byť v súlade so schválenou projektovou dokumentáciou. Vodovodnú (kanalizačnú) prípojku môže zriadiť:

- a) prevádzkovateľ verejného vodovodu (kanalizácie) na základe objednávky žiadateľa o pripojenie,
- b) iný subjekt, oprávnený k vykonávaniu týchto prác.

Zriadenie vodovodnej prípojky

Žiadateľ si výkopové práce a vybudovanie vodomernej (kanalizačnej) šachty zabezpečí sám a splnenie týchto prác oznámi prevádzkovateľovi verejného vodovodu (kanalizácie), ktorý vykoná v teréne kontrolu dodržania technických podmienok. Po odsúhlasení zrealizuje vodovodnú (kanalizačnú) prípojku podľa schválenej PD a vykoná napojenie vodovodnej (kanalizačnej) prípojky na verejný vodovod (kanalizáciu).

Subjekt vykonávajúci vodovodnú (kanalizačnú) prípojku je povinný doložiť doklad o oprávnenosti subjektu na výkon prác. Žiadateľ je povinný prizvať prevádzkovateľa verejného vodovodu (kanalizácie) ku kontrole nasledovných prác:

- k vykonaniu tlakových skúšok vodovodnej (kanalizačnej) prípojky,
- ku kontrole vodovodnej (kanalizačnej) prípojky pred jej zasypaním,
- k likvidácii jestvujúcej prípojky (ak bola predtým vybudovaná),
- ku kontrole správnosti osadenia nadzemných častí prípojky (poklopov).

Vlastník nehnuteľnosti, prípadne iná oprávnená osoba je povinná strpieť umiestnenie orientačných značení a zistené ohrozenie alebo poškodenie tohto označenia je povinná bezodkladne oznámiť prevádzkovateľovi verejného vodovodu (kanalizácie).

Ostatné podmienky

1. Vodomerňú šachtu na vodomernej prípojke a revíznú šachtu alebo komoru na kanalizačnej prípojke je žiadateľ povinný vybudovať v súlade s platnými normami a všeobecne záväznými právnymi predpismi. Pri použití hotového výrobku musí byť tento označený značkou zhody v zmysle zákona o stavebných výrobkoch č. 69/2009 Z. z v znení neskorších predpisov.
2. Žiadateľ je povinný vopred dohodnúť termín realizácie vodovodnej (kanalizačnej) prípojky s prevádzkovateľom verejného vodovodu (kanalizácie) a taktiež termín pripravenosti výkopu v mieste napojenia vodovodnej (kanalizačnej) prípojky na pripojenie na verejný vodovod (kanalizáciu).
3. So zemnými prácami na kanalizačnej prípojke možno začať len po vybudovaní revíznej kanalizačnej komory, alebo vstupnej kanalizačnej šachty, ktorú v teréne stavebne odsúhlasí prevádzkovateľ verejnej kanalizácie.
4. Cez kanalizačnú prípojku možno do stokovej siete odvádzať iba odpadové vody, ktoré mierou znečistenia a množstvom zodpovedajú požiadavkám platných predpisov a prevádzkovému poriadku, ak sa ich producent nedohodne s prevádzkovateľom kanalizácie inak a tieto podmienky budú uvedené v zmluve o odvádzaní odpadových vôd.
5. Najmenšia menovitá svetlosť potrubia kanalizačnej prípojky je DN 150. Návrh kanalizačných prípojk väčších ako DN 200 je potrebné doložiť hydrotechnickým výpočtom.
6. Zaústenie proti toku v uličnej stoke je neprípustné.
7. V prípade delenej stokovej sústavy (budovanej aj dodatočne) musí byť preukázané, že odpadové vody sú odvádzané z nehnuteľnosti (objektu) oddelene.
8. V nevyhnutnom prípade ak je potrebné vykonať zmenu trasy alebo sklonu je to možné urobiť len v kanalizačnej šachte alebo v spádovisku.
9. Najmenší dovolený sklon kanalizačnej prípojky DN200 je 10‰ a DN150 je 20‰.
10. Pre kanalizačné prípojky platia hodnoty určené pre stoky v STN 73 6005 ako najmenšie vodorovné vzdialenosti medzi súbežnými podzemnými vedeniami technickej vybavenosti a najmenšie zvislé vzdialenosti medzi križujúcimi sa podzemnými vedeniami technickej vybavenosti.
11. Územie nad kanalizačnou prípojkou v šírke 0,75 m od osi potrubia na obidve strany nesmie byť zastavané ani vysadené stromami. Zastavanie sa netýka pozemných komunikácií.
12. Kanalizačné prípojky, ktoré sú vodnými stavbami musia byť vybavené šachtou umožňujúcou meranie prietoku a odber vzoriek. Takéto prípojky sa zaústujú do stokovej siete len sútokovými šachtami DN 1000 na stoke verejnej kanalizácie.
13. Kanalizačné prípojky významných producentov musia byť zaústené do stokovej siete sútokovou šachtou.
14. Kanalizačné prípojky DN250 a väčšie sa zaústujú do stôk v sútokových šachtách alebo v sútokových komorách.
15. Budovy občianskej vybavenosti (školy, úrady, nemocnice,...) a rozsiahle objekty (veľkoplošné alebo inak významné) musia byť napojené na stokovú sieť sútokovou šachtou.
16. Každá nová kanalizačná prípojka ak je napojená mimo vstupnej revíznej šachty na verejnej kanalizácii, musí byť vybavená revíznou komorou s minimálnym priemerom:
 - s minimálnym priemerom \varnothing 400 mm alebo menšou stranou obdĺžnika min. 400 mm pre hĺbku šachty do 2,0 m. Podmienkou ich použitia je zabezpečenie primeranej kontroly a údržby kanalizačnej prípojky, teda musí byť umožnené aj bezproblémové zavedenie čistiaceho zariadenia do kanalizačnej prípojky,
 - s minimálnym priemerom 800 mm alebo menšou stranou obdĺžnika min. 800 mm pre hĺbku šachty nad 2,0 m. Podmienkou ich použitia je zabezpečenie primeranej kontroly a údržby kanalizačnej prípojky, teda musí byť umožnené aj bezproblémové zavedenie čistiaceho zariadenia do kanalizačnej prípojky,
 - šachta na kanalizačnej prípojke vo verejnom priestranstve pod cestnou komunikáciou musí byť riešená podľa podmienok štandardov pre kanalizačné šachty, teda betónová s priemerom 1000 mm, vstupný komín priemer minimálne 600 mm, tesnenie prefabrikovaných dielcov elastomérnym tesnením uprednostňuje sa spoj typ Q.1, hrúbku steny skruže určí prevádzkovateľ verejnej kanalizácie.
17. Kanalizačné revízne komory na prípojkách umiestnené na území odvodňovanej nehnuteľnosti nemajú byť vzdialené od oplotenia nehnuteľnosti viac ako 2 m.
18. Pre potrubia do DN300 je možné použiť pre pripojenie len spôsob s vložením tvarovky odbočky do stoky verejnej kanalizácie.
19. Pre potrubia DN400 a viac sa použijú len povolené postupy dodatočného napojovania kanalizačných prípojk, ktoré môže vykonávať len prevádzkovateľ verejnej kanalizácie.

20. Na prípojky dažďových vôd musia byť osadené v systéme vnútornej kanalizácie lapače strešných splavenín.

21. Po realizácii prípojky zástupca prevádzkovateľa skontroluje pred zasypaním kvalitu prác, použité materiály a spôsob napojenia.

22. Z každej budovanej kanalizačnej prípojky je zhotoviteľ povinný odpísať, odfotografovať alebo inak zaznamenať všetky údaje z kanalizačnej rúry uvedené výrobcom. Údaje skontroluje zástupca investora a budúceho prevádzkovateľa a budú tvoriť neoddeliteľnú súčasť dokumentácie skutočného vyhotovenia stavby. Dodatočné pripojenie kanalizačnej prípojky na uličnú stoku je oprávnený vykonať len prevádzkovateľ.

1) Je zakázané používať montážnu PUR penu na akýkoľvek prvok kanalizačnej prípojky.

2) Ručné vysekávanie otvoru do potrubia a utesňovanie montážnou penou (aj tzv. studničnou) a utesňovanie obetónovaním spoja je normou STN EN1610, technickými a montážnymi predpismi prísne zakázané.

3) Dodatočné napojovanie potrubia do revíznej šachty (betónovej alebo plastovej) je možné len jadrovým vývrtom a osadením mechanickej sedlovej odbočky určeného typu.

4) Kanalizačné tvarovky odbočky musia byť rovnakej SN, potrubnej rady a od rovnakého výrobcu ako potrubie novej uličnej stoky.

5) Pre plastové potrubia PVC.

- U kanalizačných prípojok sa môže použiť len potrubie s kruhovou tuhosťou minimálne SN8 podľa STN EN ISO 9969, s neštruktúrovanou stenou, plnostenné, hladké, podľa STN EN 1401, maximálna hodnota SDR = 34.

6) V prípade hrdlového spoja sa uprednostňuje potrubie s predĺženým hrdlom.

7) Pre plastové potrubia z PP sa môže použiť potrubie podľa STN EN 1852 s kruhovou tuhosťou minimálne SN8 podľa STN EN ISO 9969, s neštruktúrovanou stenou, plnostenné, hladké, bez penového jadra, maximálna hodnota SDR = 34.

8. Pre budovanie kanalizačných prípojok sa používa materiál potrubia PE len v prípade ak je aj hlavná uličná stoka z tohto materiálu.

9) Je nutné zabrániť presahom koncov potrubí prípojok do čistého profilu hlavného potrubia.

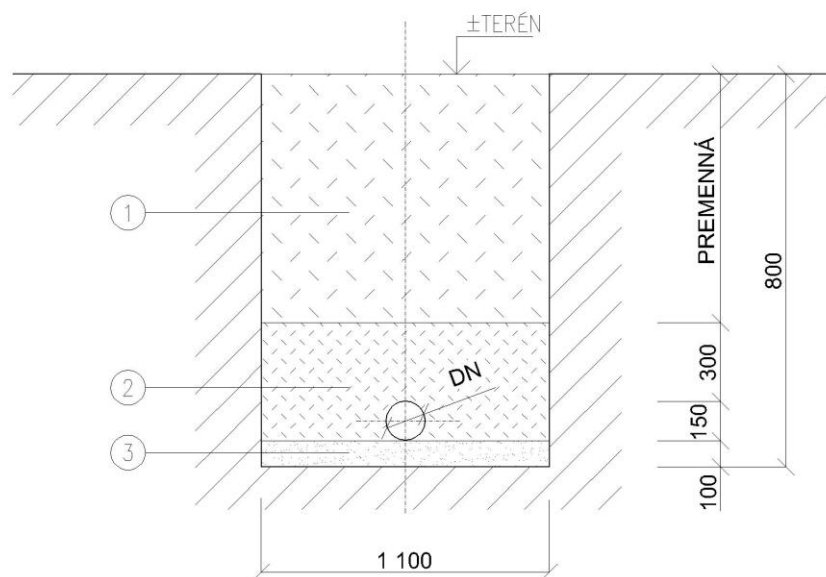
10) V prípade potreby je potrebné vybaviť kanalizačnú prípojku spätnou klapkou.

11) V ostatných prípadoch bližšie neuvedených v týchto podmienkach platia ustanovenia zákona č. 442/2002 Z.z. v znení neskorších predpisov, zákona č. 364/2004 Z.z. v znení neskorších predpisov, zákona 69/2009 Z.z., STN a ostatných súvisiacich predpisov.

Vzorové
výkresy:

ULOŽENIE KANALIZAČNÉHO POTRUBIA

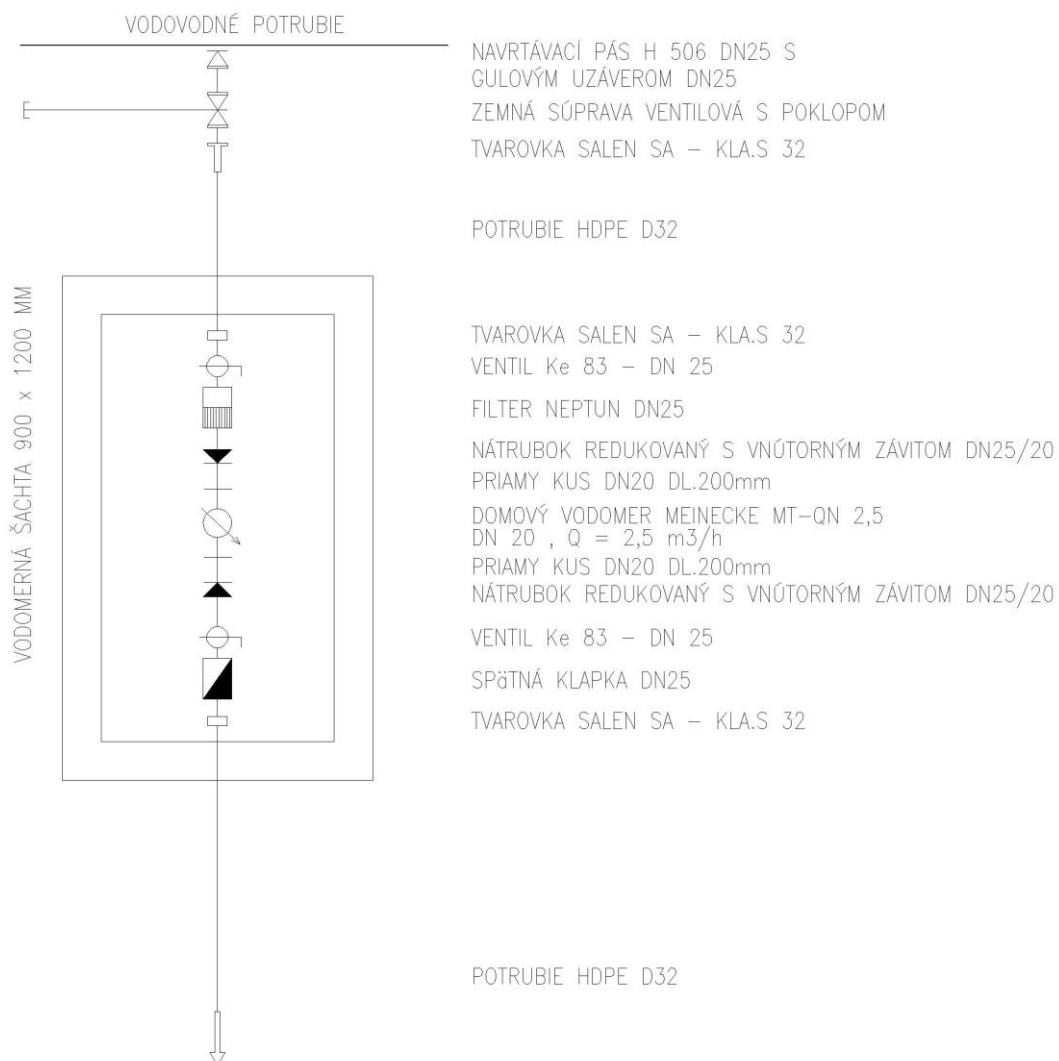
M 1:25



- ① ZNUTNENÝ ZÁSYP NETRIEDENOU ZEMINOU
- ② OBSYP ŠTRKOPIESKOM FR 4-20 MM
- ③ ŠTRKOPIESKOVÉ LŔŽKO FR. MAX 10 MM

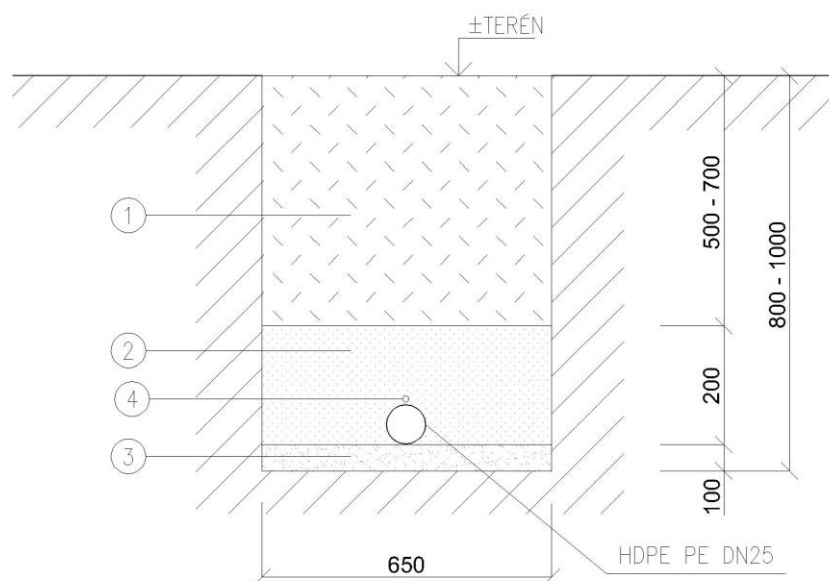
KLADAČSKÝ PLÁN VODOVODNEJ PRÍPOJKY

M 1:25



ULOŽENIE VODOVODNÉHO POTRUBIA V TERÉNE

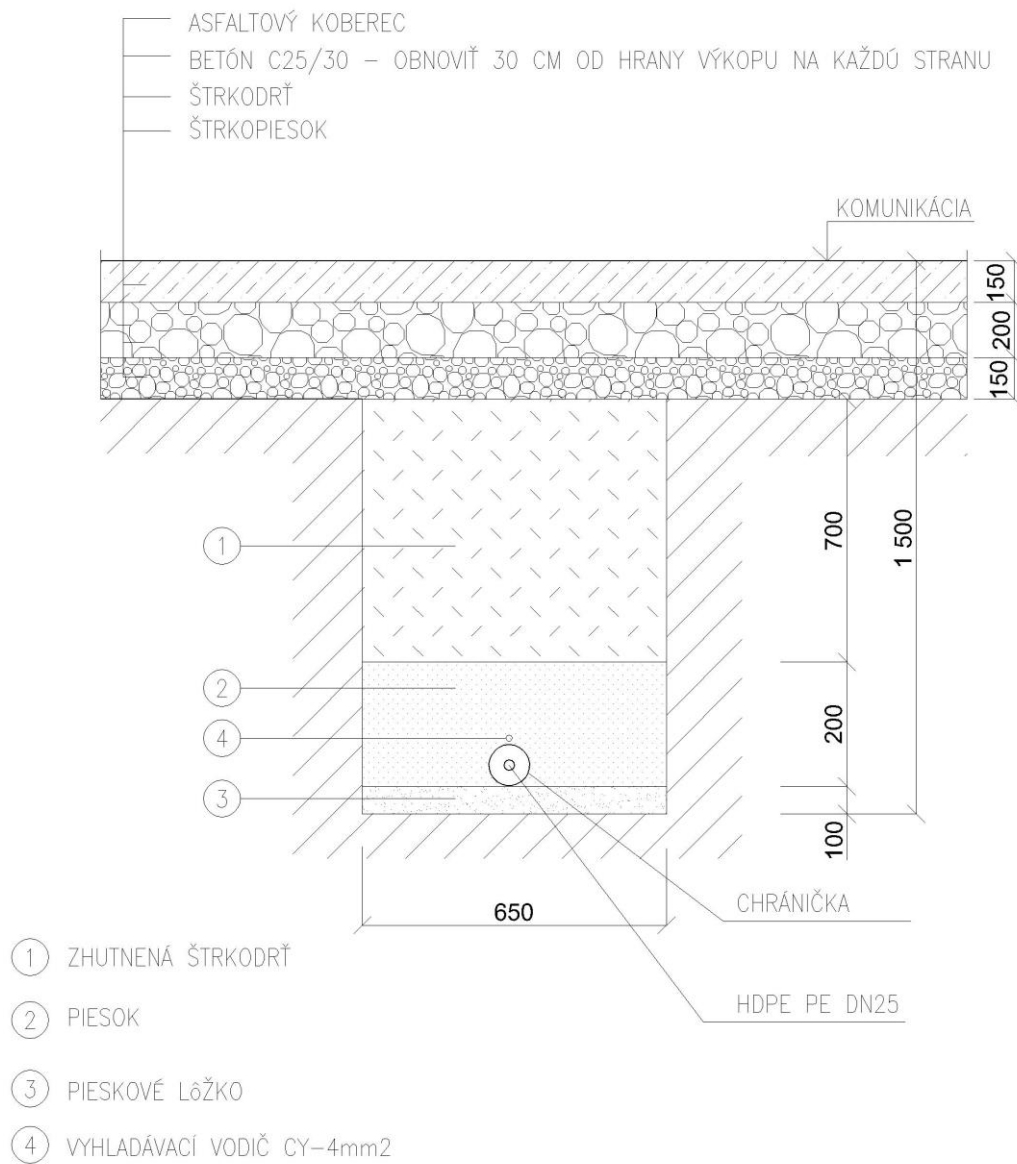
M 1:25



- ① ZNUTNÝ ZÁSYP NETRIEDENOU ZEMINOU
- ② PIESOK
- ③ PIESKOVÉ LÔŽKO
- ④ VYHLADÁVACÍ VODIČ CY-4mm²

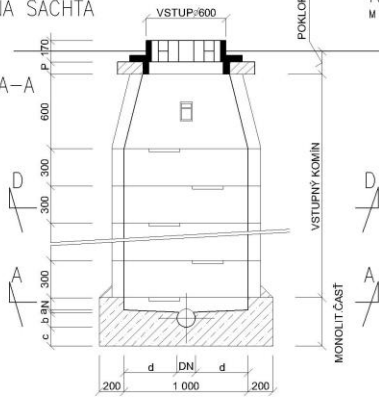
ULOŽENIE VODOVODNÉHO POTRUBIA POD CESTOU

M 1:25

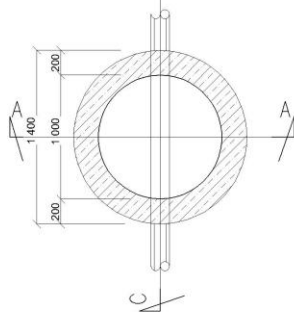


REVÍZNA ŠACHTA
M 1:25

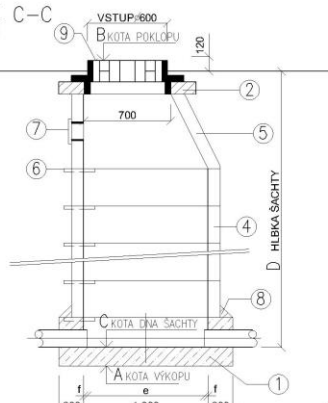
REZ A-A
M 1:25



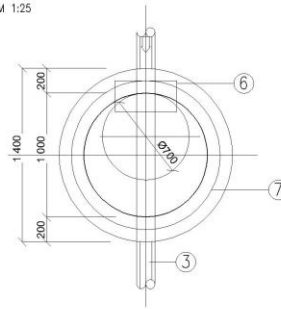
REZ B-B
M 1:25



REZ C-C
M 1:25



REZ D-D
M 1:25

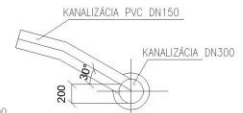


TABUĽKA ROZMEROV

| DN | ROZMERY V MM | | | | | |
|-----|--------------|-----|-----|-----|-----|-----|
| | a | b | c | d | e | f |
| 150 | 20 | 120 | 150 | 425 | | |
| 200 | 20 | 150 | 150 | 400 | | |
| 250 | 20 | 180 | 150 | 375 | | |
| 300 | 20 | 220 | 150 | 350 | 960 | 20 |
| 350 | 20 | 260 | 200 | 325 | 940 | 30 |
| 400 | 10 | 300 | 200 | 300 | 920 | 40 |
| 500 | 10 | 370 | 250 | 250 | 900 | 60 |
| 600 | 10 | 400 | 250 | 200 | 800 | 100 |

LEGENDA

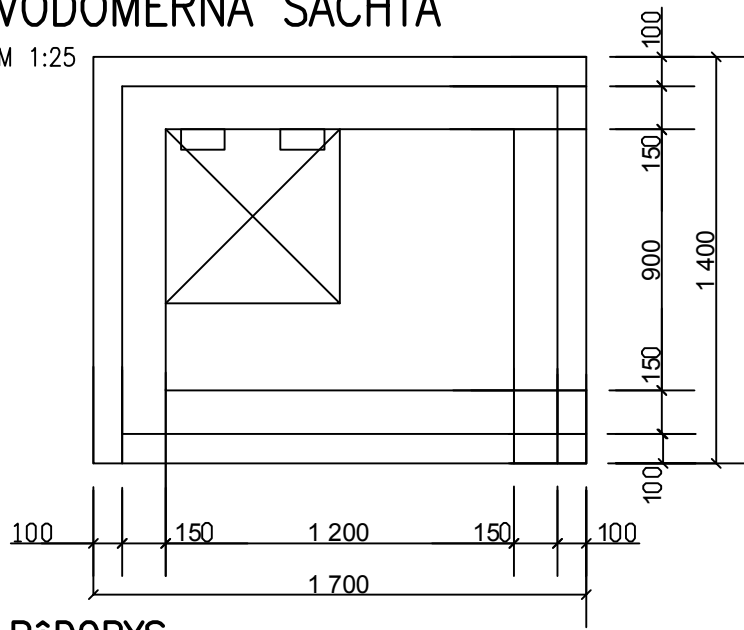
- 1 BETÓN B 15
- 2 KANALIZAČNÉ TEHLY CKg
- 3 KANALIZAČNÉ POTRUBIE
- 4 ROVNÁ SKRUŽ TBS 7-1000
- 5 PRECHODOVÁ SKRUŽ TBS 2-600
- 6 VIDLICOVÉ STÓPADLO STN 13 6050
- 7 KAPSOVÉ STÓPADLO STN 13 6351
- 8 CEMENTOVÁ MALTA MC 100
- 9 LIATINOVÝ POKLOP



DETAIL NAPOJENIA

VODOMERNÁ ŠACHTA

M 1:25



LEGENDA :

- 1 - OCELOVÝ POKLOP S RÁMOM
600 x 600 , 900 x 900 mm
- 2 - KAPSOVÉ STÚPADLO
- A - PODKLADNÝ BETÓN B10 HR.100 mm
- 2xBITAGIT S + 3xNp , NATAVENÍM
- ŽELEZOBETÓN B20 HR.150 mm
- B - TEHLA PLNÁ PÁLENÁ NA MALTU
CEMENTOVÚ HR.100 mm
- 2xBITAGIT S + 3xNp , NATAVENÍM
- ŽELEZOBETÓN B20 HR.150 mm

PŮDORYS

M 1:25

REZ
M 1:25

